

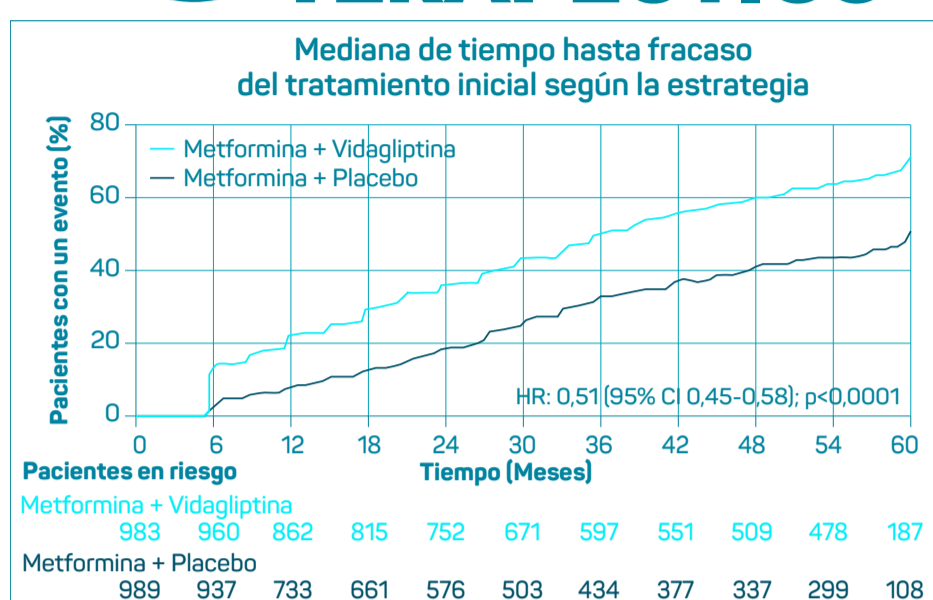
ESTUDIO VERIFY^{1,2}

Ensayo clínico internacional de 5 años de duración desarrollado con 2001 pacientes DM2 para evaluar los beneficios a largo plazo de la terapia combinada temprana vs la monoterapia con metformina.

El estudio VERIFY ha demostrado la superioridad del tratamiento intensivo dual (Vidagliptina + Metformina) frente a la monoterapia secuencial con metformina en la inducción de un buen control glucémico en todos los subgrupos de pacientes³.

↓ 49% DE FRACASO TERAPÉUTICO

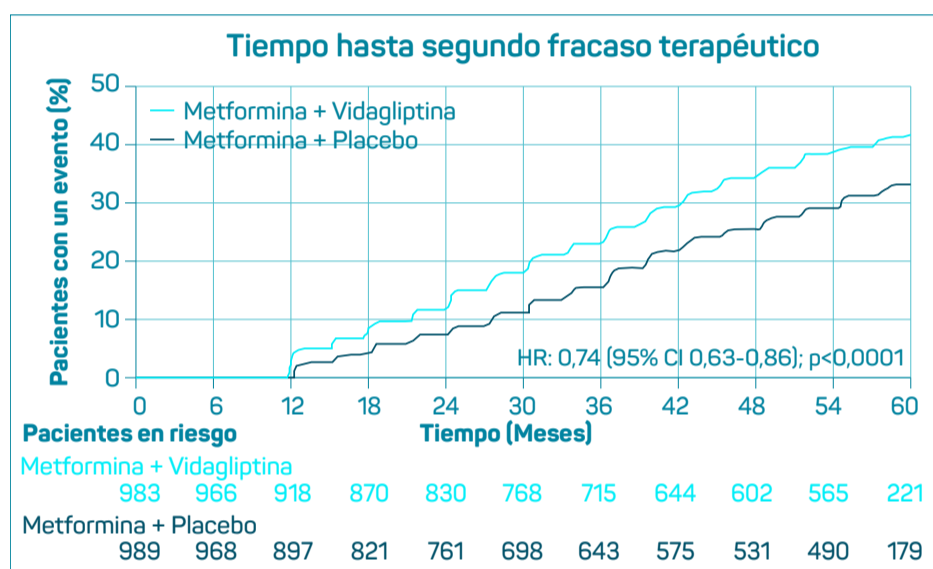
Reducción frente a tratamiento inicial con metformina del 49% del cociente de riesgo (HR) de fracaso terapéutico con terapia intensiva dual precoz (95% IC: 0,51 (0,45-0,58); p<0,0001)³.



Adaptado de Matthews DR, et al. Lancet. 2019;394(10208):1519-1529.

↓ 26% DE INSULINIZACIÓN

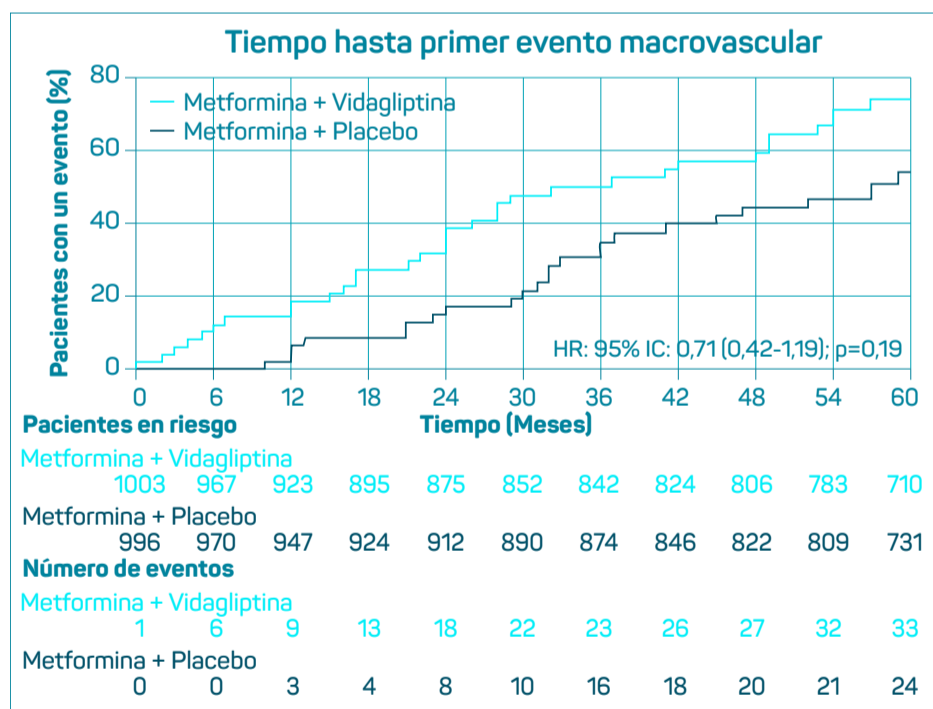
Reducción frente a monoterapia secuencial con metformina del 26% del cociente de riesgo (HR) de segundo fracaso terapéutico con terapia intensiva dual precoz (95% IC: 0,74 (0,63-0,86); p<0,0001)³.



Adaptado de Matthews DR, et al. Lancet. 2019;394(10208):1519-1529.

EVENTOS CARDIOVASCULARES

Frente a la monoterapia inicial con metformina, los resultados sugieren la reducción del riesgo de un primer evento macrovascular con la terapia intensiva dual precoz (95% IC: 0,71 (0,42-1,19); p=0,19)³.



Adaptado de Matthews DR, et al. Lancet. 2019;394(10208):1519-1529.

Comparado frente a la monoterapia inicial con metformina, el tratamiento intensivo dual (Vidagliptina + Metformina) precoz no se asocia a un incremento de efectos adversos (hipoglucemia, neoplasias, pancreatitis, infecciones del tracto urinario) ni de peso del paciente³.

La demora > 12 meses en la intensificación de la terapia en pacientes con mal control glucémico (HbA1c ≥ 7%) se asocia a un incremento > 60% del riesgo de ECV⁴.

BIBLIOGRAFÍA

1. Del Prato S, Foley JE, Kothny W, Kozlovski P, Stumvoll M, Paldánus PM, et al. Study to determine the durability of glycaemic control with early treatment with a vildagliptin-metformin combination regimen vs. standard-of-care metformin monotherapy—the VERIFY trial: a randomized double-blind trial. Diabet Med. 2014 Oct; 31(10): 1178-84. [PubMed](#)
2. Matthews DR, Paldánus PM, Proot P, Foley JE, Stumvoll M, Del Prato S. Baseline characteristics in the VERIFY study: a randomized trial assessing the durability of glycaemic control with early vildagliptin-metformin combination in newly diagnosed Type 2 diabetes. Diabet Med. 2019 Apr; 36(4): 505-513. [PubMed](#)
3. Matthews DR, Paldánus PM, Proot P, Chiang YT, Stumvoll M, Del Prato S; VERIFY study group. Glycaemic durability of an early combination therapy with vildagliptin and metformin versus sequential metformin monotherapy in newly diagnosed type 2 diabetes (VERIFY): a 5-year, multicentre, randomised, double-blind trial. Lancet. 2019 Oct 26; 394(10208): 1519-1529. [PubMed](#)
4. Paul SK, Klein K, Thorsted BL, Wolden ML, Khunti K. Delay in treatment intensification increases the risks of cardiovascular events in patients with type 2 diabetes. Cardiovasc Diabetol. 2015 Aug 7; 14: 100. [PubMed](#)